

08

SCINTIGRAPHIE OSSEUSE DANS LA PATHOLOGIE MALIGNNE DE L'ENFANT

Orateur : GHOMARI C.F.

Auteurs : GHOMARI C.F, MEDJAHEDI A.

Adresse : Service de Médecine Nucléaire CHU T. Damerdji de Tlemcen.
Faculté de Médecine. Université de Tlemcen. Algérie.



La personne contact: Cherifazila.ghomari@univ-tlemcen.dz

Introduction

La scintigraphie osseuse est une technique d'imagerie fonctionnelle sensible, permettant de déceler de nombreuses pathologies tumorales osseuses primitives ou secondaires infracliniques et infraradiologiques.

Les indications pour la réalisation de la scintigraphie chez cette catégorie de patients ne diffèrent pas de celles de l'adulte.

L'objectif de ce travail est celui d'étudier les caractéristiques épidémiologiques et scintigraphiques des pathologies malignes chez la population pédiatrique.

Matériels & Méthodes

Il s'agit d'une étude rétrospective descriptive incluant, durant l'année 2019, des enfants âgés de moins de 16 ans, orientés au niveau du service de Médecine Nucléaire du CHU-Tlemcen, pour une scintigraphie osseuse, dans le cadre de l'exploration de pathologies osseuses malignes.

Le radiopharmaceutique utilisé est le ^{99m}Tc -HMDP avec une activité adaptée au poids de l'enfant (8-10MBq/kg), la détection se fait grâce à une gamma caméra double têtes munies de collimateurs LEHR (low energy high resolution).

Résultats

Onze patients ont été recensés. L'âge moyen était de 12 ans [3-16] avec prédominance masculine (09 garçons).

La scintigraphie osseuse a été indiquée dans le cadre d'un bilan d'extension pour les tumeurs osseuses primitives (6 cas), à savoir l'ostéosarcome (4 cas) et le sarcome d'Ewing (2 cas), la recherche de métastases osseuses d'un cancer solide à priori le cavum (2 cas) et d'une hémopathie type leucémie (1 cas), l'évaluation d'une histiocytose langheransienne (2 cas).

Résultats

La scintigraphie a révélé des métastases osseuses chez trois patients dont deux atteints d'ostéosarcome et une de leucémie.

Une anomalie focale et unique de la fixation en rapport avec la néoplasie connue, a été décelée chez 6 patients atteints de tumeurs osseuses primitives et de néoplasie du cavum.

En ce qui concerne l'histiocytose langheransienne un cas sur deux était en faveur d'une multifocalité.

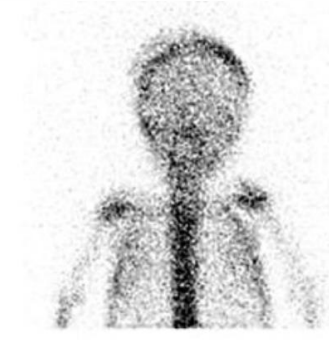
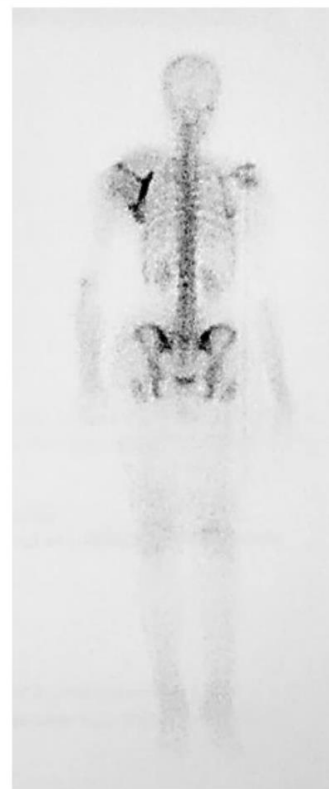
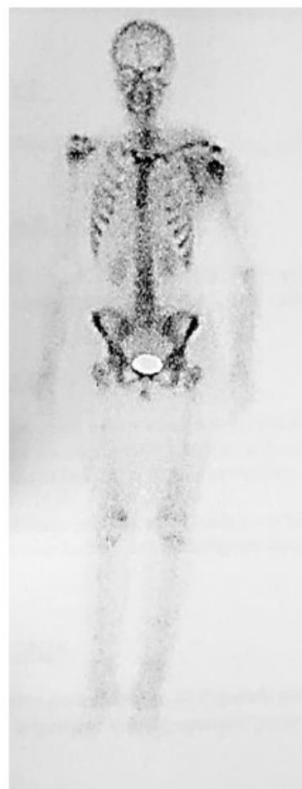


Figure 1: ostéosarcome tibial droit avec ostéose secondaire multiple fémorale et costale

Figure 2: sarcome d'Ewing scapulaire gauche sans ostéose secondaire

Figure 3: histiocytose avec localisations cranio-orbitaire, maxillaire et sacro-iliaque gauche

Discussion

La place de la scintigraphie osseuse dans la pathologie maligne de l'enfant se résume dans la recherche de foyers secondaires permettant d'orienter l'attitude thérapeutique.

Les indications ne diffèrent pas de celles proposées pour l'adulte, à citer les pathologies tumorales osseuses bénignes et malignes voire l'histiocytose.

Les lésions visualisées ont un aspect scintigraphique généralement hyperfixant homogène dû à l'activité ostéoblastique, parfois associé à une composante hypofixante témoignant de la présence d'une éventuelle ostéolyse ou d'une nécrose voire de l'hémorragie.

Conclusion

La scintigraphie osseuse reste une modalité diagnostique importante en imagerie pédiatrique, en particulier dans le cadre du bilan d'extension afin de rechercher des localisations osseuses secondaires à distance et de définir la prise en charge thérapeutique.